

**BIALINVEST Obsługa Inwestycji**  
**Henryk Gromysz**  
ul. Męczenników Katynia 3  
21-500 Biała Podlaska



**OBSŁUGA INWESTYCJI**  
tel. 503 183 533  
**PROJEKTY BUDOWLANE**  
tel. 506 163 499

**Rodzaj opracowania:**

EGZ.

# PROJEKT ZAGOSPODAROWANIA DZIAŁKI

**Nazwa zamierzenia budowlanego:**

Przebudowa pralni oraz pomieszczeń przylegających do pralni

**Obiekt:**

Budynek internatu w Zespole Szkół Centrum Kształcenia Rolniczego im.  
W. Witosa w Leśnej Podlaskiej

**Kategoria obiektu budowlanego:**

IX – budynki kultury, nauki i oświaty: internaty

**Lokalizacja inwestycji:**

Działka nr ewid. 14/5  
Jednostka ewidencyjna: 060108\_2 Leśna Podlaska  
Obręb ewidencyjny: 0008 Leśna Podlaska  
Id działki: 060108\_2.0008.14/5

**Nazwa i adres inwestora:**

Zespół Szkół Centrum Kształcenia Rolniczego im. Wincentego Witosa  
ul. Bialska 7  
21-542 Leśna Podlaska

<b>Funkcja</b>	<b>Imię i Nazwisko</b>	<b>Specjalność/ Nr uprawnień</b>	<b>Data opracowania</b>	<b>Podpis</b>
Projektant	mgr inż. arch. Natalia Żurkowska	Architektoniczna 219/LBOKK/2017	czerwiec 2023	

**Biała Podlaska, czerwiec 2023 r.**

# **SPIS ZAWARTOŚCI PROJEKTU:**

STRONA TYTUŁOWA PROJEKTU ZAGOSPODAROWANIA DZIAŁKI	str. 1
SPIS ZAWARTOŚCI	str. 2
OPIS PROJEKTU ZAGOSPODAROWANIA DZIAŁKI	str. 3-5
PROJEKT ZAGOSPODAROWANIA DZIAŁKI	– rys. nr 1 str. 6
OŚWIADCZENIE PROJEKTANTA	str. 7
UPRAWNIENIA PROJEKTANTA	str. 8
ZAŚWIADCZENIE PRZYNALEŻNOŚCI DO IZBY	str. 9

# **OPIS PROJEKTU ZAGOSPODAROWANIA CZĘŚCI DZIAŁKI NR GEODEZYJNY 14/5, POŁOŻONEJ W MIEJSCOWOŚCI LEŚNA PODLASKA.**

## **1. Przedmiot zamierzenia budowlanego**

Przedmiotem zamierzenia budowlanego jest przebudowa pralni oraz pomieszczeń przylegających do pralni w istniejącym budynku internatu.

## **2. Istniejący stan zagospodarowania działki lub terenu, w tym informacja o obiektach budowlanych przeznaczonych do rozbiórki**

Działka zabudowana jest budynkiem internatu przeznaczonym do przebudowy w obrębie południowej części budynku.

Działka posiada bezpośredni dostęp do drogi publicznej ul. Bialska (dz. nr ewid. 170) poprzez istniejący zjazd.

Działka częściowo utwardzona i ogrodzona.

Teren zagospodarowany zielenią niską - krzewy i trawa. Teren płaski.

Istniejący budynek o jednej i dwóch kondygnacjach nadziemnych, parter i piętro, podpiwniczony. Konstrukcja budynku murowana ze stropami żelbetowymi. Dach płaski - stropodach.

Działka zaopatrzona jest w przyłącza energetyczne, wodociągowe, kanalizacyjne, telekomunikacyjne, sieć ciepłowniczą.

## **3. Projektowane zagospodarowanie działki**

### a) Urządzenia budowlane związane z obiektem budowlanym

Zaopatrzenie budynku w energię elektryczną z sieci energetycznej (istniejące przyłącze z ZE). Ścieki z budynku odprowadzane są do kanalizacji zbiorczej (istniejące przyłącze), zaopatrzenie w wodę z sieci wodociągowej (istniejące przyłącze).

Na działce wykonane jest utwardzone miejsce gromadzenia odpadów. Odpady stałe gromadzone są w pojemnikach plastikowych, okresowo wywożone na wysypisko śmieci.

Na działce wykonane są utwardzone dojścia i dojazdy oraz istniejące miejsca postojowe.

### b) Sposób odprowadzenia lub oczyszczania ścieków

Ścieki z budynku odprowadzane są do kanalizacji zbiorczej (istniejące przyłącze).

### c) Układ komunikacyjny

Wejście i wjazd na teren objęty opracowaniem od strony wschodniej granicy działki. Miejsca postojowe od strony zachodniej budynku.

### d) Sposób dostępu do drogi publicznej

Działka posiada bezpośredni dostęp do drogi publicznej ul. Bialska (dz. nr ewid. 170) poprzez istniejący zjazd.

### e) Parametry techniczne sieci i urządzeń uzbrojenia terenu

Istniejące sieci i uzbrojenie terenu pozostają bez zmian.

f) Ukształtowanie terenu i układ zieleni, w zakresie niezbędnym do uzupełnienia części rysunkowej projektu zagospodarowania działki lub terenu

Odprowadzenie wód opadowych z budynku promieniście na teren własnej działki (teren biologicznie czynny).

Tereny pozostałe zagospodarowane zielenią niską - krzewy i trawa. Ukształtowanie terenu wokół projektowanego zamierzenia budowlanego pozostaje bez zmian.

#### **4. Zestawienie**

**Bilans terenu pozostaje bez zmian**

#### **5. Informacje i dane**

a) Rodzaje ograniczeń lub zakazów w zabudowie i zagospodarowaniu tego terenu wynikających z aktów prawa miejscowego lub decyzji o warunkach zabudowy i zagospodarowania terenu, jeżeli są wymagane

Brak jakichkolwiek ograniczeń lub zakazów w zabudowie i zagospodarowaniu terenu.

b) Informacja czy działka lub teren, na którym jest projektowany obiekt budowlany, są wpisane do rejestru zabytków lub gminnej ewidencji zabytków lub czy zamierzenie budowlane lokalizowane jest na obszarze objętym ochroną konserwatorską

Teren wpisany jest do rejestru zabytków. Przedmiotowa inwestycja nie wymaga uzgodnienia z WKZ.

c) Informacje określające wpływ eksploatacji górniczej na działkę lub teren zamierzenia budowlanego – jeśli zamierzenie budowlane znajduje się w granicach terenu górniczego

Działka nie znajduje się na terenie eksploatacji górniczej.

d) Informacje o charakterze, cechach istniejących i przewidywanych zagrożeń dla środowiska oraz higieny i zdrowia użytkowników projektowanych obiektów budowlanych i ich otoczenia w zakresie zgodnym z przepisami odrębnymi

Projektowane zamierzenie budowlane, zgodnie z rozporządzeniem Rady Ministrów z dnia 10 września 2019 r. w sprawie określenia przedsięwzięć mogących znacząco oddziaływać na środowisko oraz szczegółowych uwarunkowań związanych z kwalifikowaniem przedsięwzięcia do sporządzania raportu o oddziaływaniu na środowisko (Dz. U. z 2019r., poz. 1839 ze zmianami), nie została zaliczona do przedsięwzięć mogących znacząco oddziaływać na środowisko.

W związku z realizacją projektowanego zamierzenia budowlanego nie przewiduje się powstania zagrożeń dla środowiska oraz higieny i zdrowia użytkowników obiektu i jego otoczenia.

#### **6. Dane dotyczące warunków ochrony przeciwpożarowej, w szczególności o drogach pożarowych oraz przeciwpożarowym zaopatrzeniu w wodę, wraz z ich parametrami technicznymi**

Budynek w części objętej opracowaniem dwukondygnacyjny, niepodpiwniczony.

Obiekt zaliczony do kategorii budynków niskich – N.

Klasa odporności pożarowej budynku pozostaje bez zmian.

Część obiektu objęta opracowaniem zakwalifikowana jest do ZL V, w klasie dopuszczalnej „C” odporności pożarowej.

Dostęp do budynku przez Straż Pożarną możliwy jest przez istniejące utwardzone ciągi komunikacyjne.

Hydranty wewnętrzne w planowanej przebudowie nie są wymagane - zapewnienie wody do celów gaśniczych stanowią hydranty gaśnicze zewnętrzne zainstalowane na istniejącej sieci wodociągowej w odległości do 75 m od budynku.

Ściany i dach budynku „NRO”.

#### **Warunki ewakuacyjne**

W budynku wykonane są bezpieczne wyjścia ewakuacyjne prowadzące bezpośrednio na zewnątrz, na poziome drogi komunikacji ogólnej, zwane drogami ewakuacyjnymi.

Planowana ilość osób zatrudnionych w pralni 1 osoba.

Ewakuację osób z budynku umożliwiają drzwi ewakuacyjne przy wejściu głównym do budynku o szerokości min. 1,20 m w świetle, drzwi do pomieszczenia pralni świetle 0,9 m. Długość przejścia ewakuacyjnego nie przekracza 40m. Długość dojść ewakuacyjnych nie przekracza 30m. Szerokość przejścia ewakuacyjnego min. 0,9m. Drogi ewakuacyjne o szerokości minimum. 140 cm. Drzwi do pomieszczeń o szerokości min. 0,9m.

Wyjścia i drogi ewakuacyjne powinny być oznakowane wg PN.

### **7. Inne niezbędne dane wynikające ze specyfiki, charakteru i stopnia skomplikowania obiektu budowlanego lub robót budowlanych.**

Budynek w części objętej opracowaniem dwukondygnacyjny, niepodpiwniczony. Budynek o konstrukcji tradycyjnej - murewanej, ze stropami żelbetowymi, dach płaski – stropodach.

Budynek przeznaczony jest głównie na cele mieszkalne uczniów. W związku ze zwiększoną liczbą mieszkańców internatu, wprowadzeniem nowych zawodów w szkole: technik weterynarii, technik żywienia i usług gastronomicznych oraz koniecznością zachowania zasad higieny określonych przez Sanepid zachodzi konieczność przebudowy pralni oraz pomieszczeń przylegających do pralni na potrzeby własne internatu.

Lokalizacja budynku internatu zgodnie z rysunkiem zagospodarowania działki.

### **8. Informacja o obszarze oddziaływania obiektu**

Obszar oddziaływania obiektu (budynek internatu) mieści się w całości na działce na której został zaprojektowany, czyli na działce o nr geod. 14/5, zgodnie z Warunkami Technicznymi jakim powinny odpowiadać budynki i ich usytuowanie (Dz. U. poz. 1065 z 2019 r. z późniejszymi zmianami).

Sporządził:

# OŚWIADCZENIE

Działając zgodnie z art. 34 ust. 3d punkt 3 Prawa Budowlanego, oświadczam, że projekt zagospodarowania działki, przebudowy pralni oraz pomieszczeń przylegających do pralni, w budynku internatu, zlokalizowanego w miejscowości Leśna Podlaska, przy ul. Bialskiej, na działce o nr ewid. 14/5, został sporządzony zgodnie z obowiązującymi przepisami oraz zasadami wiedzy technicznej.

<b>Funkcja</b>	<b>Imię i Nazwisko</b>	<b>Nr uprawnień</b>	<b>Specjalność</b>	<b>Podpis i pieczęćka</b>
Projektant	mgr inż. arch. Natalia Żurkowska	219/LBOKK/ 2017	architektoniczna	

**BIALINVEST Obsługa Inwestycji**  
**Henryk Gromysz**  
ul. Męczenników Katynia 3  
21-500 Biała Podlaska



**OBSŁUGA INWESTYCJI**  
tel. 503 183 533  
**PROJEKTY BUDOWLANE**  
tel. 506 163 499

Rodzaj opracowania:

EGZ.

# PROJEKT ARCHITEKTONICZNO-BUDOWLANY

Nazwa zamierzenia budowlanego:

Przebudowa pralni oraz pomieszczeń przylegających do pralni

Obiekt:

Budynek internatu w Zespole Szkół Centrum Kształcenia Rolniczego im.  
W. Witosa w Leśnej Podlaskiej

Kategoria obiektu budowlanego:

IX – budynki kultury, nauki i oświaty: internaty

Lokalizacja inwestycji:

Działka nr ewid. 14/5  
Jednostka ewidencyjna: 060108\_2 Leśna Podlaska  
Obręb ewidencyjny: 0008 Leśna Podlaska  
Id działki: 060108\_2.0008.14/5

Nazwa i adres inwestora:

Zespół Szkół Centrum Kształcenia Rolniczego im. Wincentego Witosa  
ul. Bialska 7  
21-542 Leśna Podlaska

<b>Funkcja</b>	<b>Imię i Nazwisko</b>	<b>Specjalność/ Nr uprawnień</b>	<b>Data opracowania</b>	<b>Podpis</b>
Projektant	mgr inż. arch. Natalia Żurkowska	Architektoniczna 219/LBOKK/2017	czerwiec 2023	

**Biała Podlaska, czerwiec 2023 r.**

# **SPIS ZAWARTOŚCI PROJEKTU:**

<b>STRONA TYTUŁOWA PROJEKTU ARCHITEKTONICZNO-BUDOWLANEGO</b>	<b>str. 1</b>
SPIS ZAWARTOŚCI	str. 2
OPIS PROJEKTU ARCHITEKTONICZNO-BUDOWLANEGO	str. 3-9
RZUT PARTERU – STAN ISTNIEJĄCY I ROZBIÓRKI (KLATKA SCHODOWA, PRALNIA, CZĘŚĆ SOCJALNO-ADMINISTRACYJNA) – rys. nr 1	str. 10
RZUT PARTERU – STAN PROJEKTOWANY (KLATKA SCHODOWA, PRALNIA, CZĘŚĆ SOCJALNO-ADMINISTRACYJNA) – rys. nr 2	str. 11
RZUT PIĘTRA – STAN ISTNIEJĄCY I ROZBIÓRKI (KLATKA SCHODOWA, POMIESZCZENIE IZOLACYJNE) – rys. nr 3	str. 12
RZUT PIĘTRA – STAN PROJEKTOWANY (KLATKA SCHODOWA, POMIESZCZENIE IZOLACYJNE) – rys. nr 4	str. 13
RZUT PIWNICY – STAN ISTNIEJĄCY I ROZBIÓRKI (KLATKA SCHODOWA, CIĄG KOMUNIKACYJNY) – rys. nr 5	str. 14
RZUT PIWNICY – STAN PROJEKTOWANY (KLATKA SCHODOWA, CIĄG KOMUNIKACYJNY) – rys. nr 6	str. 15
OŚWIADCZENIE PROJEKTANTA	str. 16



# **OPIS PROJEKTU**

## **ARCHITEKTONICZNO-BUDOWLANEGO**

**przebudowy pralni oraz pomieszczeń przylegających do pralni w budynku internatu, zlokalizowanego na działce o nr geodezyjny 14/5, położonej w miejscowości Leśna Podlaska, przy ul. Bialskiej.**

### **I. Rodzaj i kategoria obiektu budowlanego będącego przedmiotem zamierzenia budowlanego**

Przedmiotem zamierzenia budowlanego jest przebudowa pralni oraz pomieszczeń przylegających do pralni w budynku internatu.

Kategoria obiektu budowlanego będącego przedmiotem zamierzenia budowlanego: kategoria IX – budynki kultury, nauki i oświaty: internaty

### **II. Zamierzony sposób użytkowania oraz program użytkowy obiektu budowlanego**

Przedmiotem zamierzenia budowlanego jest przebudowa pralni oraz pomieszczeń przylegających do pralni w budynku internatu.

Istniejący budynek w części pralni i pomieszczeń przylegających jest jedno- i dwukondygnacyjny, parter i piętro, budynek podpiwniczony. Konstrukcja budynku murowana ze stropami żelbetowymi. Dach płaski - stropodach.

Budynek przeznaczony jest do zamieszkania zbiorowego uczniów. Budynek składa się z pomieszczeń mieszkalnych, stołówki oraz zaplecza, w tym pralni przeznaczonej do przebudowy oraz pomieszczeń przylegających do pralni.

W pralni zatrudnionych jest i będzie 1 osoba. Pracownik będzie posiadał do dyspozycji zaplecze socjalno-sanitarne. W części socjalno-administracyjnej zatrudnionych będzie po 1 osobie na pomieszczenie.

Nie przewiduje się zatrudniania osób niepełnosprawnych.

W pomieszczeniu socjalnym przewidziano szafkę na odzież własną i roboczą dla oraz wyposażenie w umywalkę dwukomorową.

Pracownicy mają do dyspozycji osobne WC z przedsionkiem wyposażonym w umywalkę.

Szafka na środki czystości wraz ze zlewem gospodarczym zlokalizowana w pomieszczeniu socjalnym.

Pomieszczenia sanitarne wyposażone będą w armaturę (sedesy, umywalki, zlewy). W sanitariatach ściany i podłogi wykonane będą z materiału łatwo zmywalnego i nienasiąkliwego: glazura do wysokości 2,0m lub inne.

W celu zachowania należytych warunków sanitarno-higienicznych należy:

Stosować środki ochrony indywidualnej w zależności od występujących zagrożeń, apteczki zawierające środki do udzielania pierwszej pomocy w przypadku zatrucia.

Obiekt należy wyposażyć w: apteczkę I pomocy medycznej, odzież ochronną personelu minimum po dwa komplety, sprzęt porządkowy, środki myjące i dezynfekcyjne, instrukcję mycia i dezynfekcji tzw. instrukcje Dobrej Praktyki Higienicznej (GHP).

### **III. Układ przestrzenny oraz forma architektoniczna obiektu budowlanego w tym jego wygląd zewnętrzny, uwzględniając charakterystyczne wyroby wykończeniowe i kolorystykę elewacji, a także sposób jego dostosowania do warunków wynikających z wymaganych przepisami szczególnymi pozwoleń, uzgodnień lub opinii innych organów, o których mowa w art. 32 ust. 1 pkt 2 ustawy, lub ustaleń miejscowego planu zagospodarowania przestrzennego, a w przypadku jego braku – z decyzji o warunkach zabudowy i zagospodarowania terenu albo uchwały o ustaleniu lokalizacji inwestycji mieszkaniowej lub inwestycji towarzyszących**

Projekt wykonano na zlecenie Inwestora, przepisów technicznych i prawa budowlanego.

Przedmiotem zamierzenia budowlanego jest przebudowa pralni oraz pomieszczeń przylegających do pralni w budynku internatu.

W ramach przebudowy projektuje się zmianę układu funkcjonalnego pralni, remoncie oraz wydzielenie pomieszczeń socjalno-sanitarnych.

Ogólny zakres prac budowlanych wchodzących planowane prace budowlane:

#### Prace rozbiórkowe:

- rozbiórka murowanych ścian działowych,
- demontaż stolarki drzwiowej (drzwi z ościeżnicami, powiększenie otworów drzwiowych),
- skucie istniejącej glazury,
- skucie posadzek z lastryko,
- demontaż barierek i pochwyków,
- demontaż armatury (umywalek, sedesu, wpustu podłogowego, zaworów czerpalnych, baterii umywalkowych),
- demontaż instalacji c.o. (grzejników, rur stalowych, wentylatorów wywiewnych itp.),
- demontaż instalacji elektrycznej,
- wykucie bruzd w ścianach pod instalacje wod.-kan. c.o. i elektrycznej.

#### Projektowane prace:

- wykonanie ścianek działowych z betonu komórkowego gr. 12 cm i 6 cm,
- wstawienie nadproży,
- montaż ościeżnic i drzwi,
- wykonanie terakoty z płytek gresowych, antypoślizgowych, wykonanie paneli,
- wykonanie glazury na ścianach na wysokość min, 2,0 m,
- wymiana parapetów wewnętrznych,
- uzupełnienie tynków cem.-wap.
- malowanie farbami lateksowymi sufitów i ścian (w miejscach gdzie nie ma glazury) dwukrotnie z jednokrotnym gruntowaniem,
- obudowanie pionów wod.-kan. i c.o. płytami g-k wraz z wykonaniem otworów rewizyjnych,
- montaż armatury (umywalki, miska ustępowa, baterie umywalkowe, zawory ze złączką do węża, wpusty podłogowe),
- montaż kratki i wentylatorów elektrycznych na przewodach wentylacyjnych,
- montaż wyposażenia WC - dozowniki mydła, podajniki ręczników do rąk oraz uchwyty (podajniki) papieru toaletowego,
- przebudowa i podłączenie instalacji wod.-kan. do nowej armatury,
- przebudowa i podłączenie instalacji c.o. do grzejników,
- wykonanie instalacji elektrycznej – wymiana włączników, gniazd wtykowych, lamp oświetleniowych (wraz z wykonaniem pomiaru natężenia światła oświetlenia), wymiana instalacji kablowej i wykonanie jej pod tynkiem).

Pomieszczenie pralni wyposażone będzie w:

- szafę na środki chemiczne zamykaną na klucz,
- miejsce do prasowania ręcznego,
- magiel elektryczny,
- pralki półprofesjonalna o pojemności do 18 kg,
- suszarka półprofesjonalna do 18 kg,
- kosz na odzież brudną,
- kosz na ręczniki brudne,
- kosze lub wózki na odzież/ręczniki czyste przygotowane do prasowania,
- szafa na ręczniki czyste,
- szafa na odzież czystą,
- blat do przyjmowania odzieży brudnej,
- blat do wydawania odzieży czystej,
- blat roboczy do składania odzieży i ręczników,
- szafka gospodarcza ze zlewem gospodarczym.

Ekspertyzę techniczną niniejszego obiektu zawiera się w części projektu technicznego, na podstawie której stwierdza się możliwość przebudowy istniejącej pralni oraz pomieszczeń przylegających do pralni w budynku internatu.

#### **IV. Charakterystyczne parametry obiektu budowlanego**

Powierzchnia użytkowa pralni – 49,14 m<sup>2</sup>

Powierzchnia użytkowa pomieszczeń socjalno-administracyjnych – 77,59 m<sup>2</sup>

Powierzchnia klatki schodowej – 20,45 m<sup>2</sup>

Powierzchnia użytkowa pomieszczenia izolacyjnego z zapleczem sanitarnym – 52,47 m<sup>2</sup>

Powierzchnia użytkowa ciągu komunikacyjnego – 15,22 m<sup>2</sup>

#### **V. Opinia geotechniczna oraz informacja o sposobie posadowienia obiektu budowlanego**

Nie dotyczy. Nie wprowadza się zmian w fundamentach – nie badano warunków gruntowo-wodnych.

#### **VI. Liczba lokali mieszkalnych i użytkowych**

W projektowanym budynku planuje się wydzielić jeden lokal użytkowy służący jako pralnia, jeden lokal jako pomieszczenia izolacyjne z zapleczem sanitarnym, pozostałe pozostają bez zmian.

#### **VII. Liczba lokali mieszkalnych dostępnych dla osób niepełnosprawnych o których mowa w art. 1 Konwencji o prawach osób niepełnosprawnych, sporządzonej w Nowym Jorku dnia 13 grudnia 2006 r. (Dz. U. z 2012 r. poz. 1169 oraz z 2018 r. poz. 1217), w tym osób starszych.**

Nie dotyczy.

**VIII. Zapewnienie niezbędnych warunków do korzystania z obiektów użyteczności publicznej i mieszkaniowego budownictwa wielorodzinnego przez osoby niepełnosprawne, o których mowa w art. 1 Konwencji o prawach osób niepełnosprawnych, sporządzonej w Nowym Jorku dnia 13 grudnia 2006 r., w tym osoby starsze**

Nie dotyczy.

**IX. Parametry techniczne obiektu budowlanego charakteryzujące wpływ obiektu budowlanego na środowisko i jego wykorzystywanie oraz na zdrowie ludzi i obiekty sąsiednie pod względem:**

**a) Zapotrzebowanie i jakość wody oraz ilość, jakość i sposób odprowadzenia ścieków oraz wód opadowych:**

Zaopatrzenie w wodę z sieci wodociągowej (istniejące przyłącze wodociągowe). Zakład dostarczający wodę odpowiedzialny jest za nadzór i sprawowanie kontroli nad jakością wody dostarczanej do budynku.

W obiekcie powstają ścieki socjalno-bytowe związane z użytkowaniem budynku, które są odprowadzane do kanalizacji zbiorczej.

Wody opadowe z projektowanej inwestycji odprowadzane są powierzchniowo do gruntu na teren własny inwestora (na powierzchnię biologicznie czynną).

**b) Emisja zanieczyszczeń gazowych, w tym zapachów, pyłowych i płynnych, z podaniem ich rodzaju, ilości i zasięgu rozprzestrzeniania się:**

Emisja zanieczyszczeń gazowych (w tym zapachów), pyłowych nie występuje.

**c) Rodzaj i ilość wytwarzanych odpadów:**

W obiekcie wytwarzane są odpady stałe (śmieci). Usuwanie odpadów stałych, związanych z eksploatacją budynku, odbywa się poprzez gromadzenie ich w kontenerach i poprzez okresowe wywożenie na gminne składowisko odpadów komunalnych, przez koncesjonowany zakład oczyszczania.

**d) Właściwości akustyczne oraz emisja drgań, a także promieniowania, w szczególności jonizującego, pola elektromagnetycznego i innych zakłóceń, z podaniem odpowiednich parametrów tych czynników i zasięgu ich rozprzestrzeniania się:**

Eksploatacja obiektu nie jest związana z emisją hałasu oraz wibracji, a także promieniowania, w szczególności jonizującego pola elektromagnetycznego ani innych zakłóceń.

Nie planuje się instalowania w budynku urządzeń powodujących drgania czy hałas.

Nie planuje się przechowywania materiałów powodujących zagrożenie wybuchem. Budynek niezagrożony wybuchem.

**e) Wpływ obiektu budowlanego na istniejący drzewostan, powierzchnię ziemi, w tym glebę, wody powierzchniowe i podziemne:**

Projektowane zamierzenie budowlane nie będzie miało żadnego negatywnego wpływu na istniejący drzewostan, powierzchnię ziemi, w tym glebę, wody powierzchniowe oraz podziemne.

- X. Analiza technicznych, środowiskowych i ekonomicznych możliwości realizacji wysoce wydajnych systemów alternatywnych zaopatrzenia w energię i ciepło, w tym zdecentralizowanych systemów dostawy energii opartych na energii ze źródeł odnawialnych, kogenerację, ogrzewanie lub chłodzenie lokalne lub blokowe, w szczególności gdy opiera się całkowicie lub częściowo na energii z odnawialnych źródeł energii**

Zapotrzebowanie w ciepło budynku pozostaje bez zmian (c.o. z sieci ciepłowniczej).

- XI. Analiza technicznych i ekonomicznych możliwości wykorzystania urządzeń, które automatycznie regulują temperaturę oddzielnie w poszczególnych pomieszczeniach lub w wyznaczonej strefie ogrzewanej zgodnie z § 135 ust. 7–10 i § 147 ust. 5–7 rozporządzenia Ministra Infrastruktury z dnia 12 kwietnia 2002 r. w sprawie warunków technicznych, jakim powinny odpowiadać budynki i ich usytuowanie (Dz. U. z 2019 r. poz. 1065 oraz z 2020 r. poz. 1608).**

W przedmiotowym zamierzeniu budowlanym nie przewidziano wykorzystania urządzeń, które automatycznie regulują temperaturę oddzielnie w poszczególnych pomieszczeniach lub w wyznaczonej strefie ogrzewanej.

W budynku istnieje wentylacja grawitacyjna. Dodatkowo planuje się wykonanie wentylacji wywiewnej oraz nawiewnej w ścianach zewnętrznych.

Projektuje się przebudowę instalacji wewnętrznych.

- XII. Informacje o zasadniczych elementach wyposażenia budowlano-instalacyjnych, zapewniających użytkowanie obiektu zgodnie z przeznaczeniem**

Budynek wyposażony jest w energię elektryczną z sieci energetycznej (istniejące przyłącze z ZE). Ścieki z budynku odprowadzane są do kanalizacji zbiorczej (istniejące przyłącze), zaopatrzenie w wodę z sieci wodociągowej (istniejące przyłącze).

Zasilenie / przygotowanie ciepła pod potrzeby c.o. z istniejącej sieci ciepłowniczej.

W budynku zastosowany jest i będzie system wentylacji grawitacyjnej nawiewno-wywiewnej. W drzwiach łazienkowych stosować otwory nawiewne w dolnej części drzwi o powierzchni netto 220 cm<sup>2</sup>.

Drzwi wewnętrzne płytowe z ościeżnicami regulowanymi dostosowanymi do szerokości otworu.

Drzwi do pomieszczeń sanitarnych wyposażone w otwory wentylacyjne w postaci podcięć w dolnej części drzwi.

- XIII. Dane dotyczące warunków ochrony przeciwpożarowej, stosownie do zakresu projektu.**

Budynek w części objętej opracowaniem jedno- i dwukondygnacyjny, niepodpiwniczony.

Obiekt zaliczony do kategorii budynków niskich – N.

Klasa odporności pożarowej budynku pozostaje bez zmian.

Podział budynku na strefy pożarowe - jedna strefa pożarowa.

Część obiektu objęta opracowaniem zakwalifikowana jest do ZL V, w klasie dopuszczalnej „C” odporności pożarowej.

Dostęp do budynku przez Straż Pożarną możliwy jest przez istniejące utwardzone ciągi komunikacyjne.

Hydranty wewnętrzne w planowanej przebudowie nie są wymagane - zapewnienie wody do celów gaśniczych stanowią hydranty gaśnicze zewnętrzne zainstalowane na istniejącej sieci wodociągowej w odległości do 75 m od budynku.

Ściany i dach budynku „NRO”.

### **Warunki ewakuacyjne**

W budynku wykonane są bezpieczne wyjścia ewakuacyjne prowadzące bezpośrednio na zewnątrz, na poziome drogi komunikacji ogólnej, zwane drogami ewakuacyjnymi.

Planowana ilość osób zatrudnionych w pralni 1 osoba.

Ewakuację osób z budynku umożliwiają drzwi ewakuacyjne przy wejściu głównym do budynku o szerokości min. 1,20 m w świetle, drzwi do pomieszczenia pralni świetle 0,9 m.

Długość przejścia ewakuacyjnego nie przekracza 40m. Długość dojść ewakuacyjnych nie przekracza 30m. Szerokość przejścia ewakuacyjnego min. 0,9m. Drogi ewakuacyjne o szerokości minimum. 140 cm. Drzwi do pomieszczeń o szerokości min. 0,9m.

Wyjścia i drogi ewakuacyjne powinny być oznakowane wg PN.

### **Wymagania wystroju wewnątrz**

W projekcie uwzględniono następujące zasady wykończenia wewnątrz:

- nie stosuje się materiałów łatwo zapalnych, których produkty rozkładu termicznego są bardzo toksyczne lub intensywnie dymiące,
- na drogach ewakuacyjnych nie stosuje się materiałów łatwo zapalnych, dotyczy to także wykładzin,
- posadzki zaprojektowano jako niepalne, dotyczy to także i ścian w tych pomieszczeniach.

### **Instalacje przeciwpożarowe**

- Instalacja przeciwpożarowa wewnętrzna wodna – nie wymagana.
- Instalacja elektryczna winna być wyposażona w przeciwpożarowy wyłącznik prądu dla każdej strefy pożarowej, wyłączający spod napięcia wszystkie urządzenia z wyjątkiem zabezpieczeń przeciwpożarowych.
- Obiekt powinien być chroniony instalacją odgromową zgodnie z PN-IEC-61024-1/2001 Ochrona odgromowa obiektów budowlanych.

### **Podręczny sprzęt gaśniczy**

W obiekcie powinien być stosowany podręczny sprzęt gaśniczy: jedna jednostka masy środka gaśniczego 2 kg lub 3 dm<sup>3</sup> na 100 m<sup>2</sup> chronionej powierzchni.

### **Instalacje**

Przy zasilaniu, instalacji oświetlenia ewakuacyjnego, w przypadku zasilania ze źródła zapasowego, należy stosować kabel o odporności na działania wysokiej temperatury przez okres co najmniej 2 godziny (posiadający certyfikat).

### **Zagrożenie wybuchem**

Zagrożenie wybuchem nie występuje.

### **Uwagi końcowe**

Do realizacji inwestycji należy stosować wszystkie wyroby, materiały, urządzenia i elementy budowlane zabezpieczeń przeciwpożarowych użyte w konstrukcji lub do wykończenia wnętrza w projektowanym budynku powinny posiadać certyfikaty zgodności ITB zgodnie z Rozporządzeniem Ministra Gospodarki Przestrzennej i Budownictwa z dnia 19 grudnia 1994 roku.

Sporządził:

# OŚWIADCZENIE

Działając zgodnie z art. 34 ust. 3d punkt 3 Prawa Budowlanego, oświadczam, że projekt architektoniczno-budowlany, przebudowy pralni oraz pomieszczeń przylegających do pralni w budynku internatu, zlokalizowanego w miejscowości Leśna Podlaska, przy ul. Bialskiej, na działce o nr ewid. 14/5, został sporządzony zgodnie z obowiązującymi przepisami oraz zasadami wiedzy technicznej.

<b>Funkcja</b>	<b>Imię i Nazwisko</b>	<b>Nr uprawnień</b>	<b>Specjalność</b>	<b>Podpis i pieczęć</b>
Projektant	mgr inż. arch. Natalia Żurkowska	219/LBOKK/ 2017	architektoniczna	



# ZAŁĄCZNIKI PROJEKTU BUDOWLANEGO

**Nazwa zamierzenia budowlanego:**

Przebudowa pralni oraz pomieszczeń przylegających do pralni

**Obiekt:**

Budynek internatu w Zespole Szkół Centrum Kształcenia Rolniczego im. W. Witosa w Leśnej Podlaskiej

**Kategoria obiektu budowlanego:**

IX – budynki kultury, nauki i oświaty: internaty

**Lokalizacja inwestycji:**

Działka nr ewid. 14/5

Jednostka ewidencyjna: 060108\_2 Leśna Podlaska

Obręb ewidencyjny: 0008 Leśna Podlaska

Id działki: 060108\_2.0008.14/5

**Nazwa i adres inwestora:**

Zespół Szkół Centrum Kształcenia Rolniczego im. Wincentego

Witosa ul. Bialska 7

21-542 Leśna Podlaska

## **SPIS TREŚCI:**

Strona tytułowa załączników projektu budowlanego	str. 1
Spis treści załączników projektu budowlanego	str. 2
Informacja BIOZ	str. 3-5

**BIALINVEST Obsługa Inwestycji**  
**Henryk Gromysz**  
**ul. Męczenników Katynia 3**  
**21-500 Biała Podlaska**

## **STRONA TYTUŁOWA**

# Informacja dotycząca bezpieczeństwa i ochrony zdrowia

**Nazwa zamierzenia budowlanego:**

Przebudowa pralni oraz pomieszczeń przylegających do pralni

**Obiekt:**

Budynek internatu w Zespole Szkół Centrum Kształcenia Rolniczego im.  
W. Witosa w Leśnej Podlaskiej

**Kategoria obiektu budowlanego:**

IX – budynki kultury, nauki i oświaty: internaty

**Lokalizacja inwestycji:**

Działka nr ewid. 14/5

Jednostka ewidencyjna: 060108\_2 Leśna Podlaska

Obręb ewidencyjny: 0008 Leśna Podlaska

Id działki: 060108\_2.0008.14/5

**Nazwa i adres inwestora:**

Zespół Szkół Centrum Kształcenia Rolniczego im. Wincentego Witosa

ul. Biała 7

21-542 Leśna Podlaska

**Imię i nazwisko opracowującego informację oraz jego adres:**

mgr inż. arch. Natalia Żurkowska

ul. Łąkowa 6

21-500 Biała Podlaska

**Biała Podlaska, czerwiec 2023 r.**

## CZĘŚĆ OPISOWA

### **Podstawa opracowania**

- art. 20 ust. 1b ustawy z dnia 1994 r. – Prawo budowlane,
- rozporządzenie Ministra Infrastruktury z dnia 23 czerwca 2003 r. w sprawie informacji dotyczącej bezpieczeństwa i ochrony zdrowia (Dz. U. z 2003 r. nr 120).

#### **1) *Zakres robót dla całego zamierzenia budowlanego oraz kolejność realizacji poszczególnych obiektów:***

Zamierzeniem budowlanym jest przebudowa pralni oraz pomieszczeń przylegających do pralni w budynku internatu.

#### **2) *Wykaz istniejących obiektów budowlanych:***

Działka zabudowana budynkami związanymi z działalnością szkoły.

#### **3) *Wskazanie elementów zagospodarowania działki lub terenu, które mogą stwarzać zagrożenie bezpieczeństwa i zdrowia ludzi:***

Nie stwierdzono elementów zagospodarowania działki stwarzających zagrożenie dla bezpieczeństwa i zdrowia ludzi.

#### **4) *Wskazanie dotyczące przewidywanych zagrożeń występujących podczas realizacji robót budowlanych, określające skalę i rodzaje zagrożenia oraz miejsce i czas ich wystąpienia:***

Roboty budowlane przy przebudowie pralni oraz pomieszczeń przylegających, których charakter, organizacja lub miejsce prowadzenia stwarza szczególnie wysokie ryzyko powstania zagrożenia bezpieczeństwa i zdrowia ludzi, to w szczególności:

- roboty, przy których wykonywaniu występuje ryzyko upadku z wysokości
- roboty budowlane, przy prowadzeniu których występują działania substancji chemicznych lub czynników biologicznych zagrażających bezpieczeństwu i zdrowiu ludzi (roboty malarskie);
- porażenie prądem elektrycznym.

#### **5) *Wskazanie sposobu prowadzenia instruktażu pracowników przed przystąpieniem do realizacji robót szczególnie niebezpiecznych:***

- przed przystąpieniem do wykonywania robót budowlanych kierownik budowy zapewni fachowy instruktaż zatrudnionych na budowie pracowników, w celu zapoznania ich z zagrożeniami występującymi na placu budowy i metodami przeciwdziałania tym zagrożeniom;
- pracownicy zatrudnieni na budowie winni być przeszkoleni w zakresie BHP, posiadać aktualne badania lekarskie, łącznie z badaniami dopuszczającymi pracę na wysokościach;
- pracownicy zatrudnieni na budowie winni być wyposażeni w ubrania robocze oraz sprzęt ochrony osobistej.

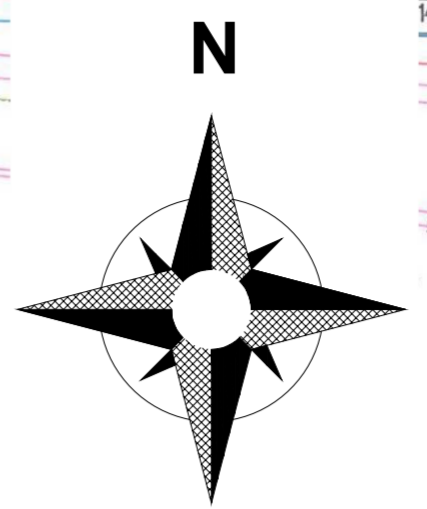
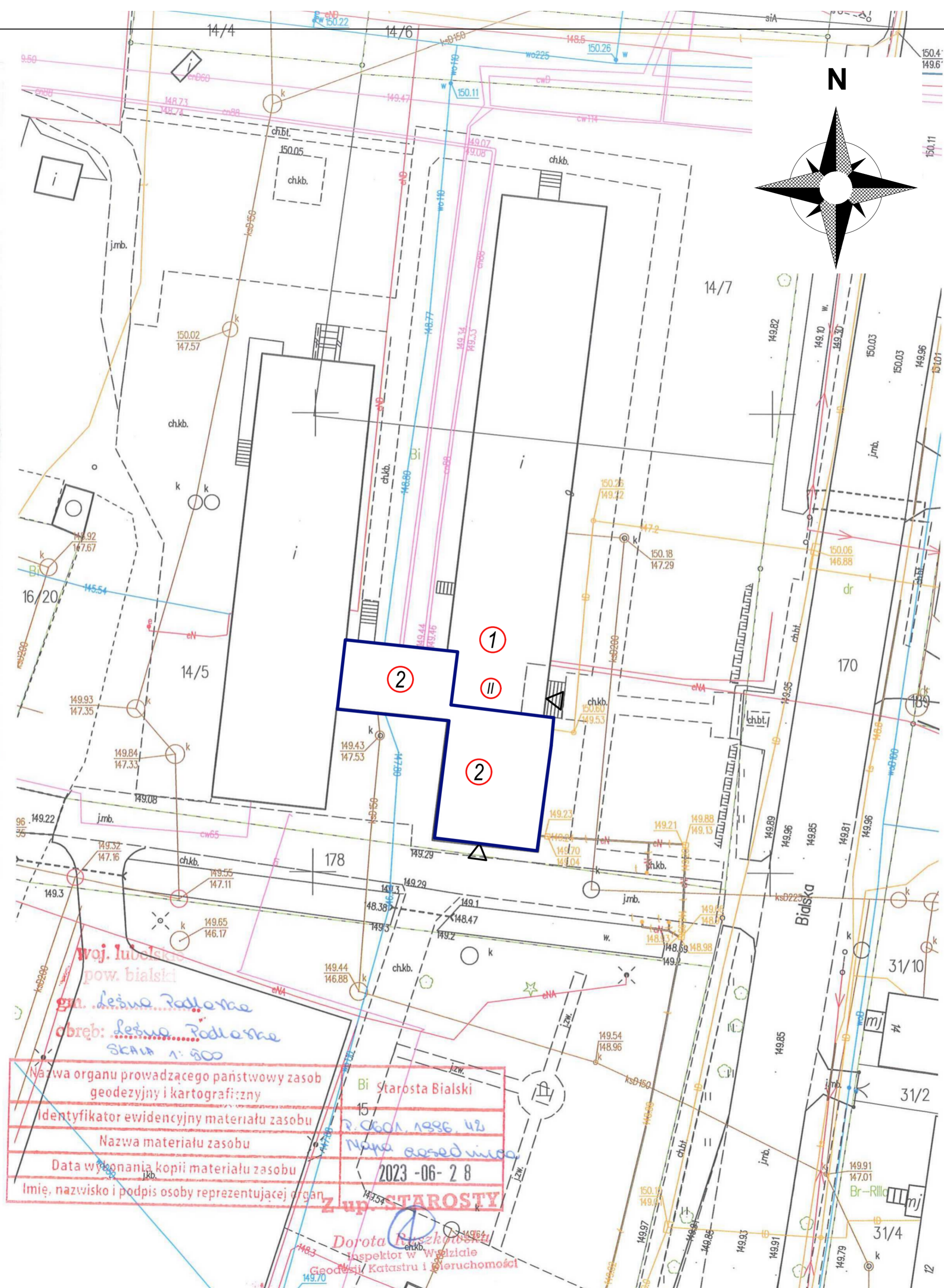
**6) wskazanie środków technicznych i organizacyjnych, zapobiegających niebezpieczeństwom wynikającym z wykonywania robót budowlanych w strefach szczególnego zagrożenia zdrowia lub w ich sąsiedztwie, w tym zapewniających bezpieczną i sprawną komunikację, umożliwiającą szybką ewakuację na wypadek pożaru, awarii i innych zagrożeń:**

- po podpisaniu oświadczenia o podjęciu obowiązków kierownika budowy i przed zgłoszeniem zamiaru rozpoczęcia budowy przez inwestora, należy opracować plan bezpieczeństwa i ochrony zdrowia, który zawierać będzie omówienie środków technicznych i organizacyjnych, zapobiegających niebezpieczeństwom wynikającym z wykonywania robót budowlanych, w strefach szczególnego zagrożenia zdrowia lub w ich sąsiedztwie.

**Wnioski końcowe:**

Zakres realizacji robót przy przebudowie pralni oraz pomieszczeń przylegających do pralni, uzasadnia konieczność opracowania „planu bioz”, za sporządzenie którego odpowiada kierownik budowy.

Sporządził:



## ORIENTACJA



### LEGENDA:

- 1 Budynek objęty opracowaniem
- 2 Część budynku objęta opracowaniem (pralnia oraz pomieszczenia przylegające do pralni)
- II Obiekt dwukondygnacyjny
- Wejście do budynku

BILANS TERENU POZOSTAJE BEZ ZMIAN

Woj. lubelskie  
pow. bialski  
gm. Leśna Podlasie  
obręb: Leśna Podlasie  
SKALA 1:500

Nazwa organu prowadzącego państwowy zasób geodezyjny i kartograficzny	Bi Starosta Bialski
Identyfikator ewidencyjny materiału zasobu	2.0601.1896.12
Nazwa materiału zasobu	Najm. sąsiednia
Data wykonania kopii materiału zasobu	2023-06-28
Imię, nazwisko i podpis osoby reprezentującej organ	<i>[Signature]</i>

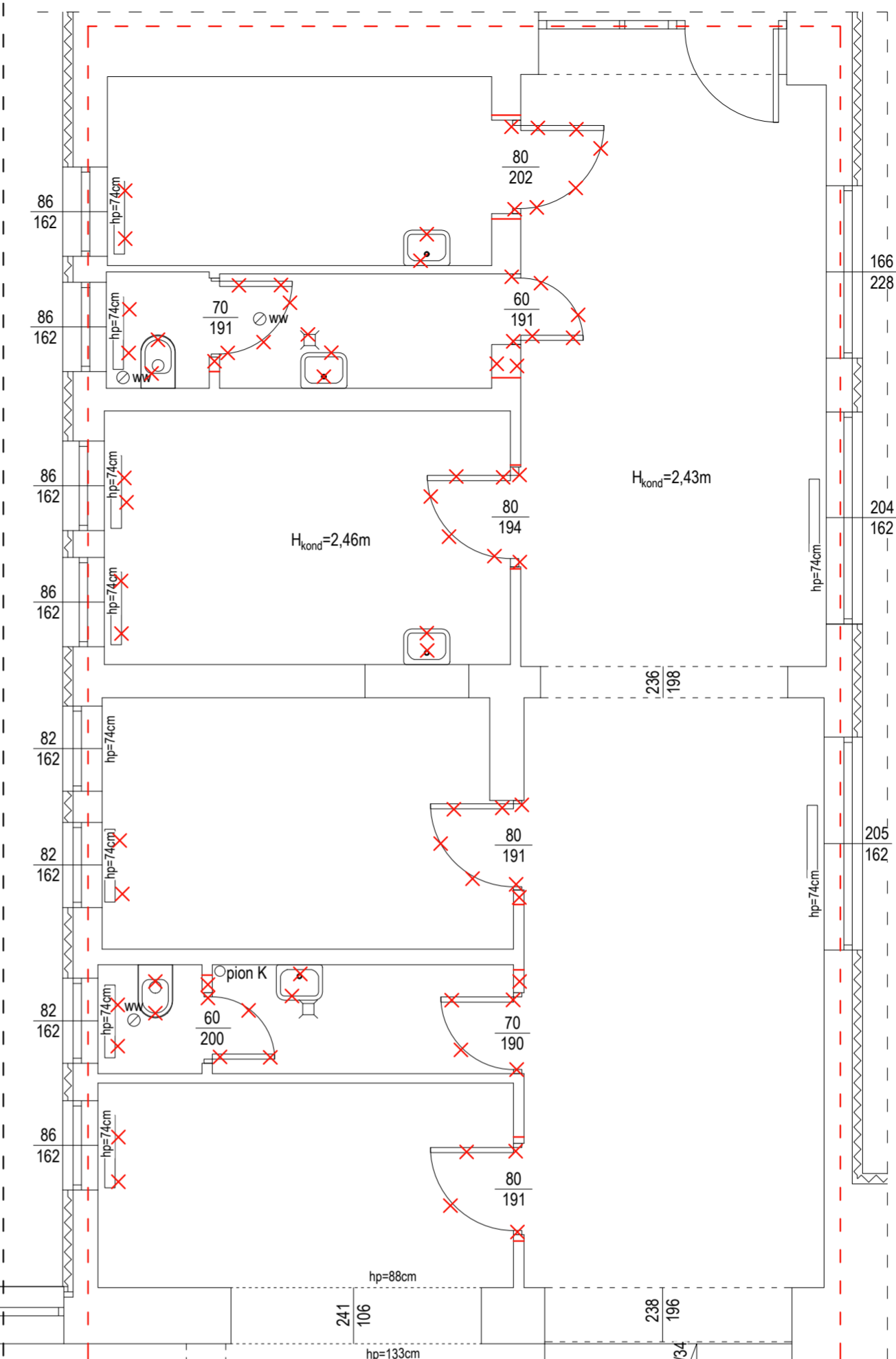
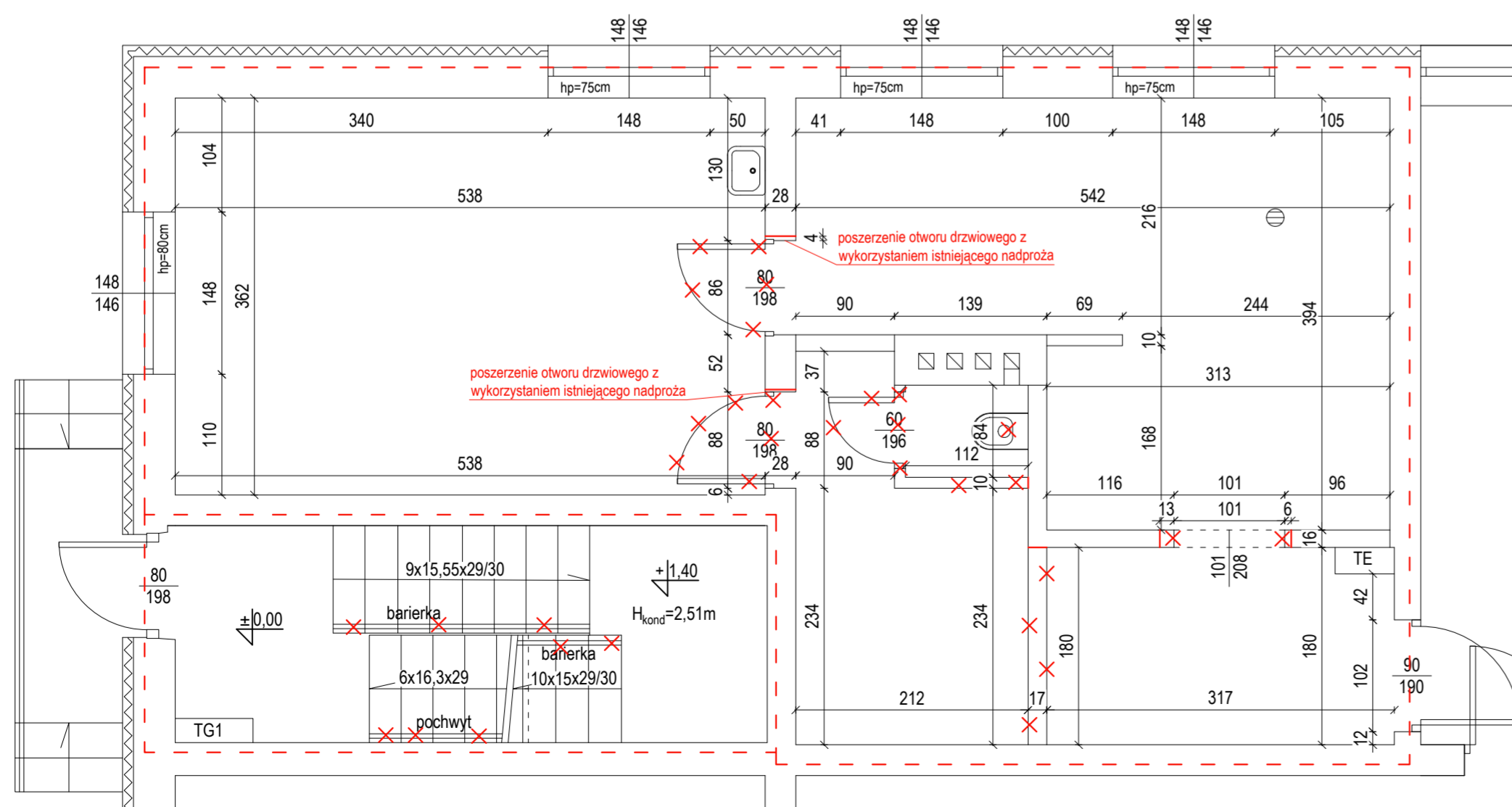
**Z up. STAROSTY**

Dorota Buzkowska  
Inspektor w Wydziale Geodezji, Katastru inieruchomości

BIALINVEST Obsługa Inwestycji Henryk Gromysz tel. 506 163 499, 503 183 533			
<b>PROJEKT ZAGOSPODAROWANIA DZIAŁKI</b>			
RYSUNEK:	PROJEKT ZAGOSPODAROWANIA DZIAŁKI		
OBIEKT:	Budynek internatu		
ADRES:	Id działki: 060108_2.0008.14/5		
FUNKCJA:	IMIE I NAZWISKO:	NR UPRAWNIENI:	
Projektant:	mgr inż. arch. Natalia Żurkowska	nr upr. 219/LBOKK/2017 SPECJALNOŚĆ ARCHITEKTONICZNA	
DATA:	SKALA:	NR RYS.:	
czerwiec 2023	1:500	1.	

- Prace rozbiórkowe:
- rozbiórka murowanych ścian działowych,
  - demontaż stolarki drzwiowej (drzwi z ościeżnicami, powiększenie otworów drzwiowych),
  - skucie istniejącej glazury,
  - skucie posadzek z lastryko,
  - demontaż armatury (umywalk, sedesu, wpustu podłogowego, zaworów czerpalnych, baterii umywalkowych),
  - demontaż instalacji c.o. (grzejników, rur stalowych, wentylatorów wywiewnych itp.),
  - demontaż instalacji elektrycznej,
  - wykucie bruzd w ścianach pod instalacje wod.-kan. c.o. i elektrycznej,
  - demontaż skrzynki elektrycznej na klatce schodowej (TG1)

elementy budynku przeznaczone do rozbiórki



- Prace rozbiórkowe:
- demontaż stolarki drzwiowej (drzwi z ościeżnicami, powiększenie otworów drzwiowych) wraz z wymianą nadproży,
  - skucie istniejącej glazury,
  - skucie posadzek z lastryko,
  - demontaż barierki i pochwytów,
  - demontaż parapetów,
  - demontaż armatury (umywalk, sedesów, wpustów podłogowych, zaworów czerpalnych, baterii umywalkowych),
  - demontaż instalacji c.o. (grzejników, rur stalowych, wentylatorów wywiewnych itp.),
  - demontaż instalacji elektrycznej,
  - wykucie bruzd w ścianach pod instalacje wod.-kan. c.o. i elektrycznej,
  - demontaż skrzynki elektrycznej na klatce schodowej (TG1)

BIALINVEST Obsługa Inwestycji Henryk Gromysz tel. 506 163 499, 503 183 533				BIALINVEST
<b>PROJEKT ARCHITEKTONICZNO-BUDOWLANY</b>				
RYSUNEK:	<b>RZUT PARTERU - STAN ISTNIEJĄCY I ROZBIÓRKI (KLATKA SCHODOWA, PRALNIA, CZĘŚĆ SOCJALNO-ADMINISTRACYJNA)</b>			
OBIEKT:	<b>Budynek internatu</b>			
ADRES:	<b>Id działki: 060108_2.0008.14/5</b>			
FUNKCJA:	IMIE I NAZWISKO:	NR UPRAWNIEN:	PODPIS:	
Projektant:	<b>mgr inż. arch. Natalia Żurkowska</b>	<b>nr upr. 219/LBOKK/2017</b>	<b>SPECJALNOŚĆ: ARCHITEKTONICZNA</b>	
DATA:	SKALA:	NR RYS:		
<b>czerwiec 2023</b>	<b>1:50</b>	<b>1.</b>		

- 1 - szafa na środki chemiczne zamykana
- 2A - miejsce do prasowania ręcznego
- 2B - magiel elektryczny
- 3 - pralka półprofesjonalna do 18 kg
- 4 - suszarka półprofesjonalna do 18 kg
- 5 - kosz na odzież brudną
- 6 - kosz na ręczniki brudne
- 7 - kosze lub wózki na odzież/ręczniki czyste przygotowane do prasowania
- 8 - szafa na ręczniki czyste
- 9 - szafa na odzież czystą
- 10A - blat do przyjmowania odzieży brudnej
- 10B - blat do wydawania odzieży czystej
- 11 - blat roboczy do składania odzieży i ręczników
- 12 - szafka gospodarcza ze zlewem gospodarczym

**UWAGA:**

- W przypadku wystąpienia rozbieżności pomiędzy branżą architektoniczną a opracowaniami pozostałych branż, należy zwrócić się do projektanta opracowania.
- Przed rozpoczęciem robót budowlanych wykonawca zobowiązany jest do sprawdzenia zgodności stanu faktycznego z przedstawionym opracowaniem.
- Należy utrzymać istniejący poziom użytkowy posadzek.

OZN.	POWIERZCHNIA [m <sup>2</sup> ]	RODZAJ POMIESZCZENIA	RODZAJ POWIERZCHNI
<b>ZESTAWIENIE POWIERZCHNI POMIESZCZEŃ BUDYNKU</b>			
<b>PRALNIA</b>			
1.1	5,91	Komunikacja	Terakota
1.2	17,21	Pom. pralni	Terakota
1.3	10,12	Pom. prasowania i składania	Terakota
1.4	6,18	Pom. socjalne	Terakota
1.5	1,33	WC	Terakota
1.6	1,16	Przedśionek WC	Terakota
1.7	7,23	Pom. magazynowe	Terakota
<b>Razem:</b>	<b>49,14</b>	<b>Powierzchnia użytkowa</b>	

**Projektowane prace (pralnia):**

- wykonanie ścianek działowych z betonu komórkowego gr. 12 cm i 6 cm,
- wstawienie nadproża pomiędzy pomieszczeniem 1.1 a 1.2,
- montaż ościeżnic i drzwi o wymiarach w świetle przejścia min. 90x202 cm,
- wykonanie terakoty z płytek gresowych, antypoślizgowych,
- wykonanie glazury na ścianach na wysokość min. 2,0 m,
- wymiana parapetów wewnętrznych,
- uzupełnienie tynków cem.-wap.
- malowanie farbami lateksowymi sufitów i ścian (w miejscach gdzie nie ma glazury) dwukrotne z jednokrotnym gruntowaniem,
- obudowanie pionów wod.-kan. i c.o. płytami g-k wraz z wykonaniem otworów rewizyjnych,
- montaż armatury (umywalki, miska ustępowa, baterie umywalkowe, zawory ze złączką do węży, wpusty podłogowe),
- montaż kratki i wentylatorów elektrycznych na przewodach wentylacyjnych,
- montaż wyposażenia WC - dozowniki mydła, podajniki ręczników do rąk oraz uchwyty (podajniki) papieru toaletowego,
- przebudowa i podłączenie instalacji wod.-kan. do nowej armatury,
- przebudowa i podłączenie instalacji c.o. do grzejników (nowe grzejniki),
- wykonanie instalacji elektrycznej - wymiana włączników, gniazd wtykowych, lamp oświetleniowych (wraz z wykonaniem pomiaru natężenia światła oświetlenia), wymiana instalacji kablowej i wykonanie jej pod tynkiem

**Legenda:**

- linie cienkie, istniejące elementy budynku
- linie grube, projektowane elementy budynku

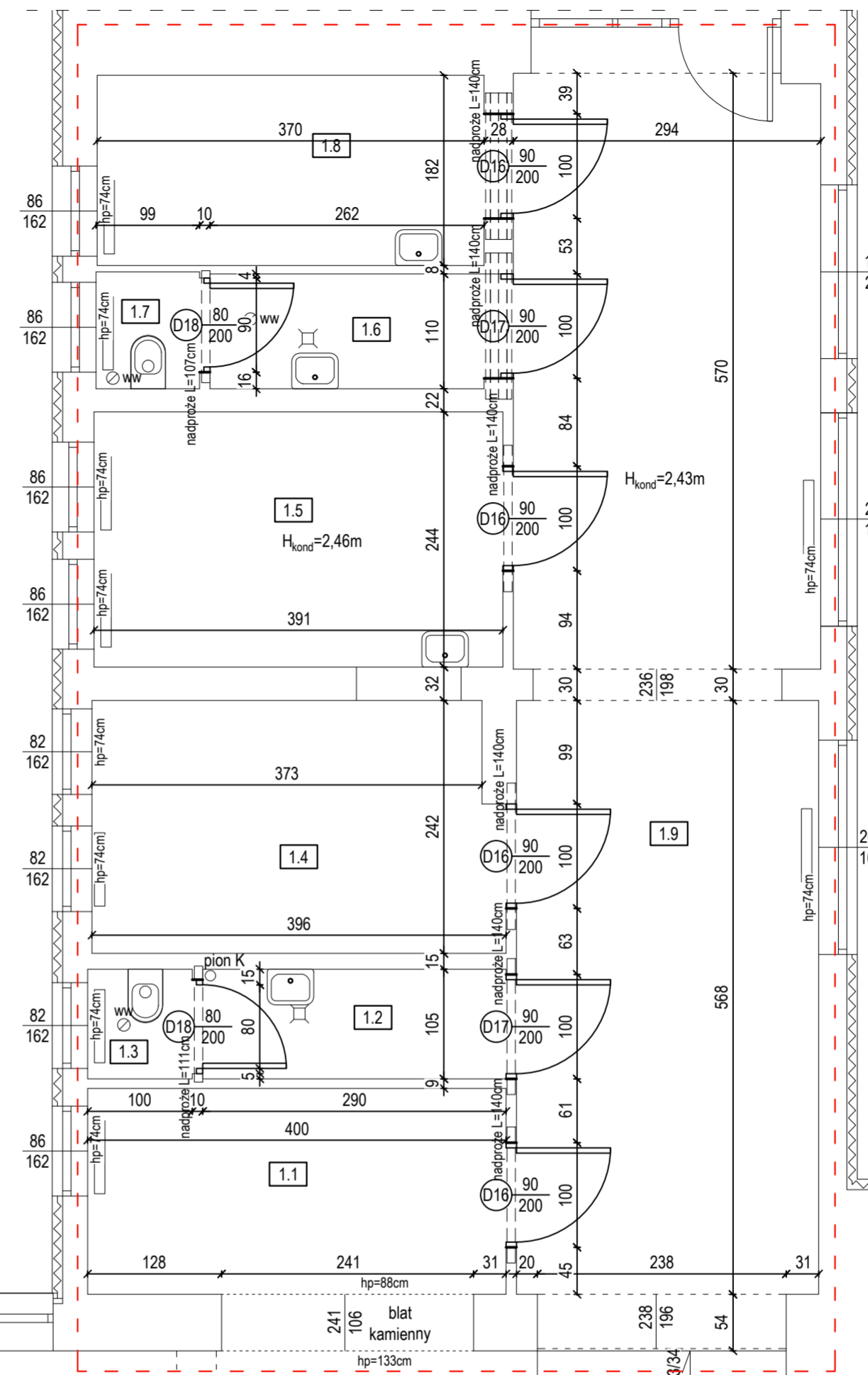
Obszar budynku objęty opracowaniem

→ Kierunek technologiczny pralni

ww wentylacja wywiewna (kratka wywiewna flow-out wraz z rurą)

ściana murowana

grzejnik c.o.



ZESTAWIENIE POWIERZCHNI POMIESZCZEŃ BUDYNKU			
OZN.	POWIERZCHNIA [m <sup>2</sup> ]	RODZAJ POMIESZCZENIA	RODZAJ POWIERZCHNI
<b>POMIESZCZENIA SOCJALNO-ADMINISTRACYJNE</b>			
1.1	7,88	Dyżurka	Terakota
1.2	3,04	Przedśionek WC	Terakota
1.3	1,05	WC damskie	Terakota
1.4	9,35	Pokój magazyniera	Terakota
1.5	9,54	Gabinet pielęgniarkei	Terakota
1.6	2,88	Przedśionek WC	Terakota
1.7	1,11	WC męskie	Terakota
1.8	6,73	Pokój wychowawców	Terakota
1.9	36,01	Komunikacja / łącznik	Wykładzina PCV
<b>Razem:</b>	<b>77,59</b>	<b>Powierzchnia użytkowa</b>	

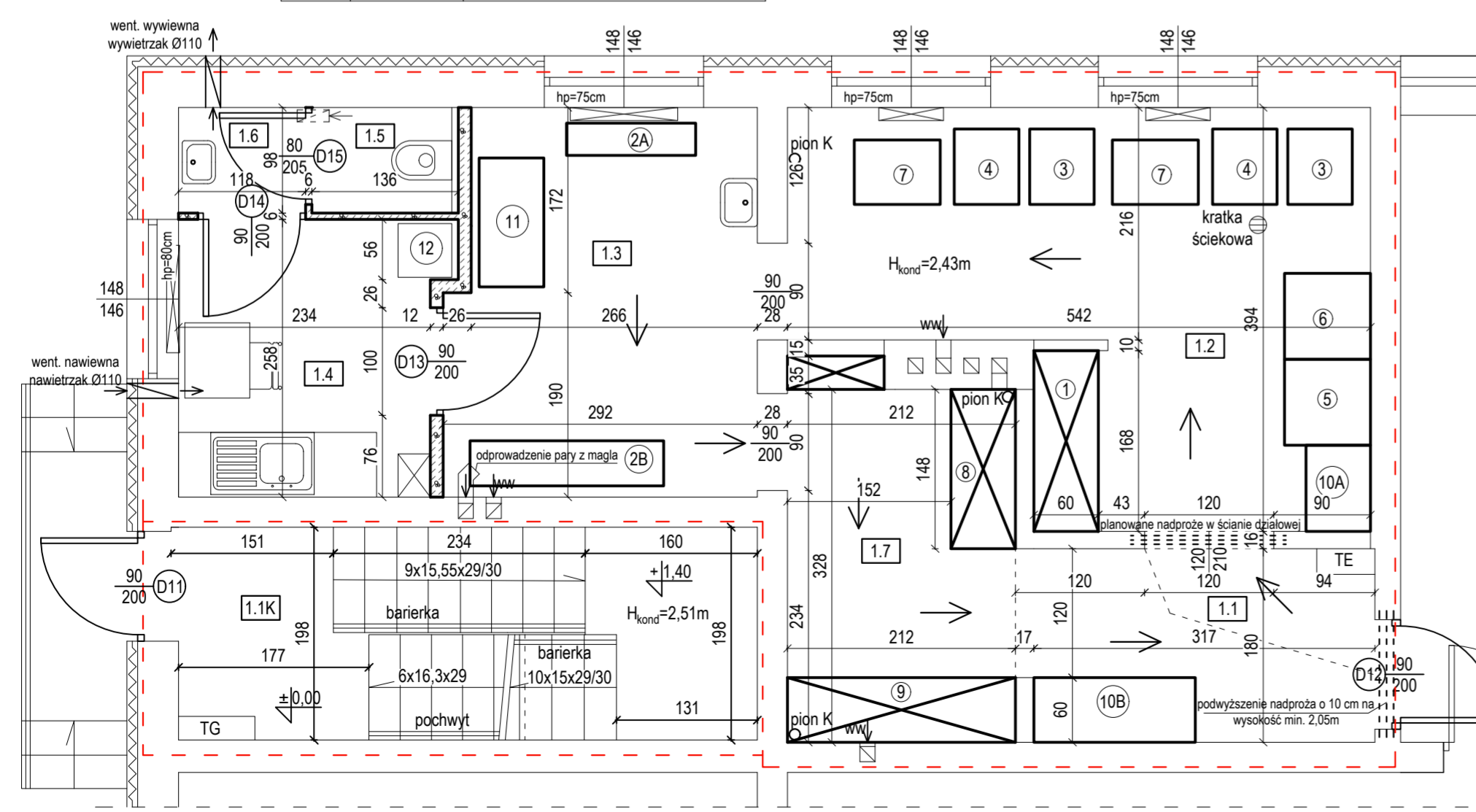
ZESTAWIENIE POWIERZCHNI POMIESZCZEŃ BUDYNKU			
OZN.	POWIERZCHNIA [m <sup>2</sup> ]	RODZAJ POMIESZCZENIA	RODZAJ POWIERZCHNI
<b>KLATKA SCHODOWA</b>			
1.1K	8,20	Klatka schodowa	Terakota
<b>Razem:</b>	<b>8,20</b>		

**Legenda:**

- linie cienkie, istniejące elementy budynku
- linie grube, projektowane elementy budynku
- Obszar budynku objęty opracowaniem
- ściana murowana
- grzejnik c.o.
- Nadproża stalowe - ceownik C80 (stal S235)
- układany poziomo
- układany pionowy

**Projektowane prace:**

- wstawienie nadproży, montaż ościeżnic i drzwi jednakowe wzorem i kolorystycznie oraz wysokościowo, (drzwi lazienkowe z dolnym podcięciem, drzwi główne na klatkę schodową stalowe/brazowe),
- wykonanie warstw wyrównujących podłozę podłogi,
- wykonanie w lazienkach terakoty z płytek gresowych, antypoślizgowych,
- wykonanie w lazienkach glazury na ścianach na wysokość min. 2,0 m, dodatkowo w pomieszczeniu wychowawców i pomieszczeniu pielęgniarkei wykonać fartuch z glazury przy umywalkach,
- uzupełnienie tynków cem.-wap. i wykonanie gładzi ścian i sufitów,
- malowanie farbami lateksowymi sufitów i ścian (w miejscach gdzie nie ma glazury) dwukrotne z jednokrotnym gruntowaniem,
- obudowanie pionów wod.-kan. i c.o. płytami g-k wraz z wykonaniem otworów rewizyjnych,
- montaż armatury (umywalki, miska ustępowa, baterie umywalkowe, zawory ze złączką do węży, wpusty podłogowe),
- montaż kratki i wentylatorów elektrycznych na przewodach wentylacyjnych,
- montaż wyposażenia WC - dozowniki mydła, lustra, podajniki ręczników do rąk oraz uchwyty (podajniki) papieru toaletowego,
- wymiana barierki i pochwyty,
- wykonanie blatu kamiennego w pom. dyżurki,
- przebudowa i podłączenie instalacji wod.-kan. do nowej armatury,
- wykonanie instalacji elektrycznej - wymiana włączników, gniazd wtykowych, lamp oświetleniowych (wraz z wykonaniem pomiaru natężenia oświetlenia), w lazienkach wymiana kompletnej instalacji kablowej i wykonanie jej pod tynkiem,
- grzejniki i parapety pozostają istniejące,
- w pom. komunikacji / łącznika podłoga z wykładziny PCV pozostaje bez zmian,



BIALINVEST Obsługa Inwestycji  
Henryk Gromysz  
tel. 506 163 499, 503 183 533

**BIALINVEST**

**PROJEKT ARCHITEKTONICZNO-BUDOWLANY**

**RZUT PARTERU - STAN STAN PROJEKTOWANY (KLATKA SCHODOWA, PRALNIA, CZĘŚĆ SOCJALNO-ADMINISTRACYJNA)**

RYSUJEK: **RZUT PARTERU - STAN STAN PROJEKTOWANY (KLATKA SCHODOWA, PRALNIA, CZĘŚĆ SOCJALNO-ADMINISTRACYJNA)**

OBJEKT: **Budynek internatu**

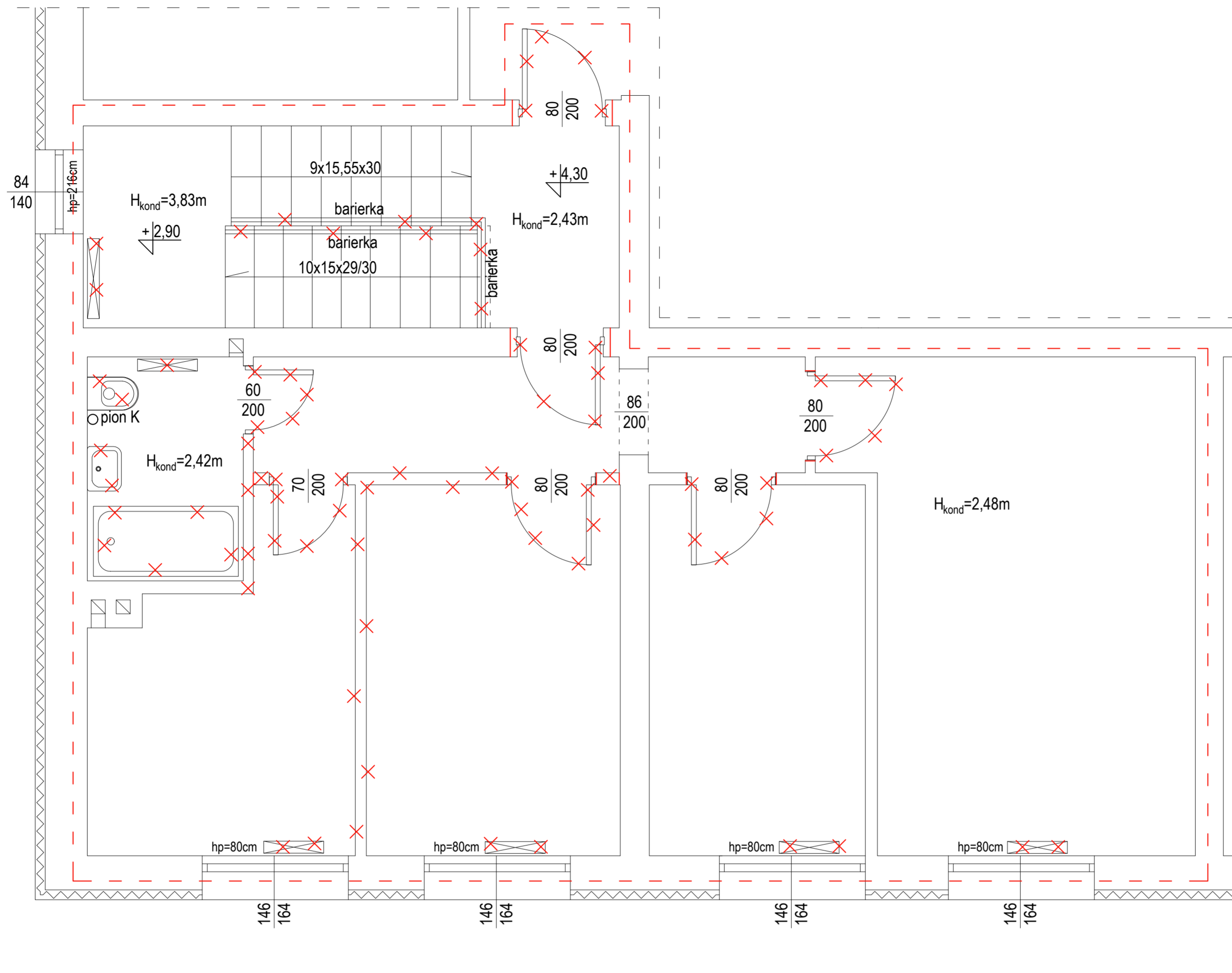
ADRES: **Id działki: 060108\_2.0008.14/5**

FUNKCJA: **IME I NAZWISKO: NR UPRAWNIEN: NR PODPIS:**

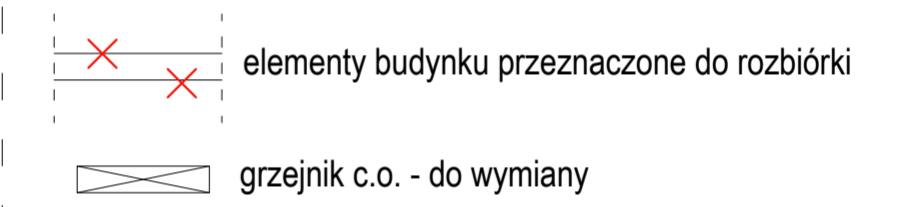
Projektant: **mgr inż. arch. NATALIA ŻURKOWSKA** / **TY UDR: 219LBCKK2017** / **SPECIALNOŚĆ ARCHITEKTONICZNA**

DATA: **czerwiec 2023** / SKALA: **1:50** / NR RYS.: **2**

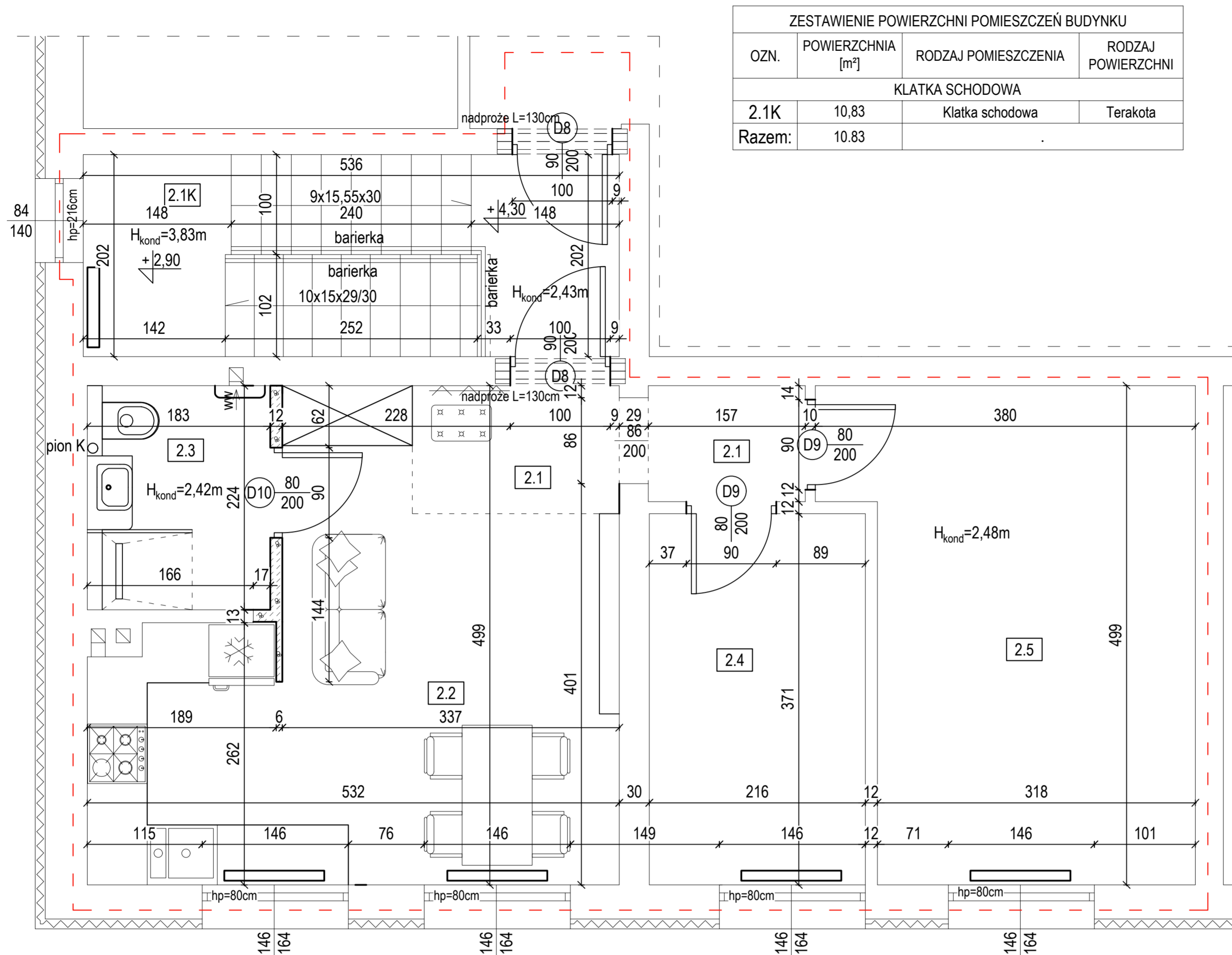




- Prace rozbiórkowe:
- wykucie parapetów,
  - zeskrabanie i zmycie starej farby na ścianach i sufitach,
  - wykucie z muru ościeżnic wraz z poszerzeniem otworów,
  - skucie tynków i bruzdowanie pod instalację elektryczną, wod.-kan., c.o.,
  - rozbiórka murowanych ścian działowych,
  - demontaż barierki i pochwyty,
  - demontaż urządzeń sanitarnych i elektrycznych,
  - demontaż instalacji wod.-kan. oraz c.o. oraz grzejników,
  - demontaż i skucie istniejącej warstwy wykończeniowej podłogi,
  - demontaż glazury na ścianach,



BIALINVEST Obsługa Inwestycji Henryk Gromysz tel. 506 163 499, 503 183 533				
<b>PROJEKT ARCHITEKTONICZNO-BUDOWLANY</b>				
RYSUNEK:	<b>RZUT PIĘTRA - STAN ISTNIEJĄCY I ROZBIÓRKI (KLATKA SCHODOWA, POMIESZCZENIE IZOLACYJNE Z ZAPLECZEM SANITARNYM)</b>			
OBIEKT:	<b>Budynek internatu</b>			
ADRES:	<b>Id działki: 060108_2.0008.14/5</b>			
FUNKCJA:	IMIE I NAZWISKO:	NR UPRAWNIEN:	PODPIS:	
Projektant:	<b>mgr inż. arch. Natalia Żurkowska</b>	<b>nr upr. 219/LBOKK/2017 SPECJALNOŚĆ ARCHITEKTONICZNA</b>		
DATA:	SKALA:	NR RYS.:		
<b>czerwiec 2023</b>	<b>1:50</b>	<b>3.</b>		



ZESTAWIENIE POWIERZCHNI POMIESZCZEŃ BUDYNKU			
OZN.	POWIERZCHNIA [m <sup>2</sup> ]	RODZAJ POMIESZCZENIA	RODZAJ POWIERZCHNI
KLATKA SCHODOWA			
2.1K	10,83	Klatka schodowa	Terakota
Razem:	10,83		

ZESTAWIENIE POWIERZCHNI POMIESZCZEŃ BUDYNKU			
OZN.	POWIERZCHNIA [m <sup>2</sup> ]	RODZAJ POMIESZCZENIA	RODZAJ POWIERZCHNI
POMIESZCZENIA IZOLACYJNE Z ZAPLECZEM SANITARNYM			
2.1	4,72	Komunikacja	Terakota
2.2	19,06	Kuchnia, salon, jadalnia	Terakota
2.3	4,09	Łazienka	Terakota
2.4	8,01	Pokój	Panele
2.5	16,59	Pokój	Panele
Razem:	52,47		

- Projektowane prace:
- wstawienie nadproży, montaż ościeżnic i drzwi (drzwi łazienkowe z dolnym podcięciem),
  - wykonanie warstw wyrównujących podłozę podłogi,
  - wykonanie terakoty z płytek gresowych, antypoślizgowych,
  - wykonanie paneli podłogowych,
  - wykonanie glazury na ścianach w łazience na całą wysokość pomieszczenia,
  - wymiana parapetów wewnętrznych wraz z wykonaniem dodatkowego parapetu nad grzejnikiem na klatce schodowej i pod oknem,
  - uzupełnienie tynków cem.-wap. i wykonanie gładzi ścian i sufitów,
  - malowanie farbami lateksowymi sufitów i ścian dwukrotnie z jednokrotnym gruntowaniem,
  - obudowanie pionów wod.-kan. i c.o. płytami g-k wraz z wykonaniem otworów rewizyjnych,
  - montaż armatury (umywalki, miska ustępowa, baterie umywalkowe, zawory ze złączką do węża, nowe grzejniki w pomieszczeniach i na klatce schodowej),
  - montaż kratki i wentylatorów elektrycznych na przewodach wentylacyjnych,
  - montaż wyposażenia WC - dozowniki mydła, lustra, uchwyty (podajniki) papieru toaletowego,
  - wymiana barierki i pochwyty,
  - przebudowa i podłączenie instalacji wod.-kan. do nowej armatury,
  - wykonanie instalacji elektrycznej – wymiana włączników, gniazd wtykowych, lamp oświetleniowych (wraz z wykonaniem pomiaru natężenia oświetlenia), wymiana instalacji kablowej i wykonanie jej pod tynkiem, wymiana skrzynek bezpiecznikowych (klatka schodowa szt. 2 i pomieszczenie izolacyjne szt. 1),
  - wykonanie zabudowy meblowej kuchennej oraz łazienkowej,

- Legenda:
- - linie cienkie, istniejące elementy budynku
  - — - linie grube, projektowane elementy budynku
  - — — — — Obszar budynku objęty opracowaniem
  - — — — — ściana murowana
  - — — — — grzejnik c.o.
  - — — — — grzejnik c.o. elektryczny w łazience typu drabinka
  - — — — — Nadproża stalowe - ceownik C80 (stal S235)
  - — — — — - ukladany poziomo
  - — — — — - ukladany pionowy

BIALINVEST Obsługa Inwestycji  
Henryk Gromysz  
tel. 506 163 499, 503 183 533

BIALINVEST

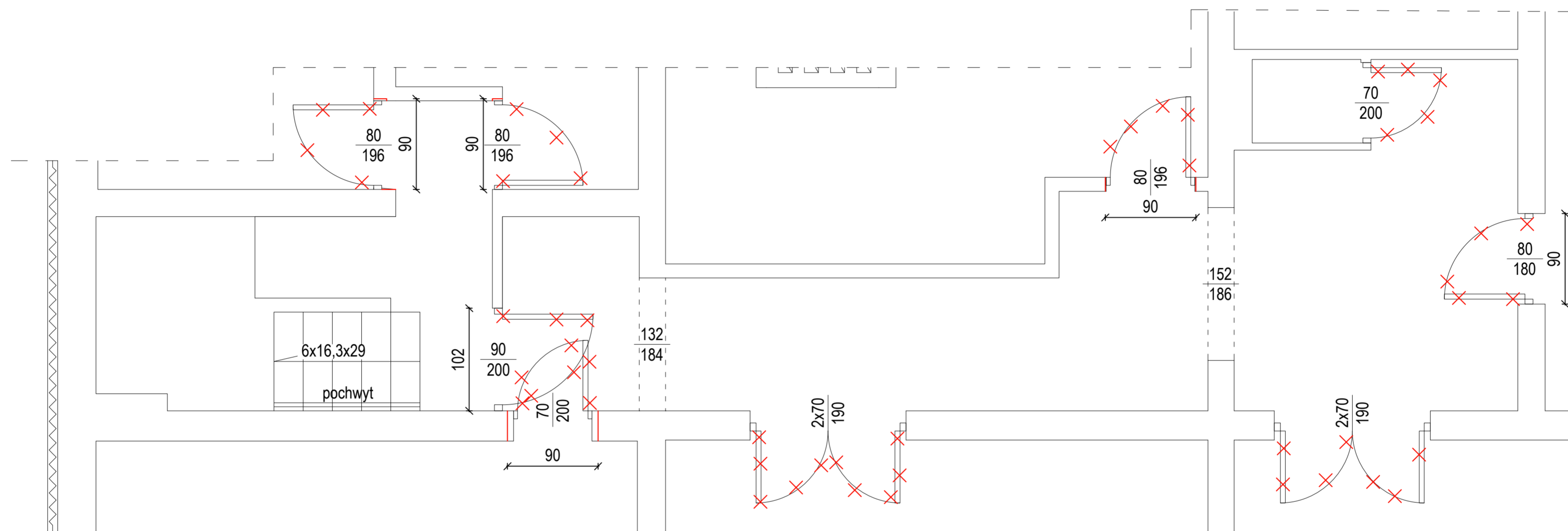
**PROJEKT ARCHITEKTONICZNO-BUDOWLANY**

RYSUNEK: **RZUT PIĘTRA - STAN STAN PROJEKTOWANY (KLATKA SCHODOWA, POMIESZCZENIE IZOLACYJNE Z ZAPLECZEM SANITARNYM)**

OBIEKT: **Budynek internatu**

ADRES: **Id działki: 060108\_2.0008.14/5**

FUNKCJA:	IMIE I NAZWISKO:	NR UPRAWNIENI:	PODPIS:
Projektant:	mgr inż. arch. Natalia Żurkowska	nr upr. 219/LBOKK/2017 SPECJALNOŚĆ ARCHITEKTONICZNA	
DATA:	SKALA:	NR RYS:	
czerwiec 2023	1:50	4.	

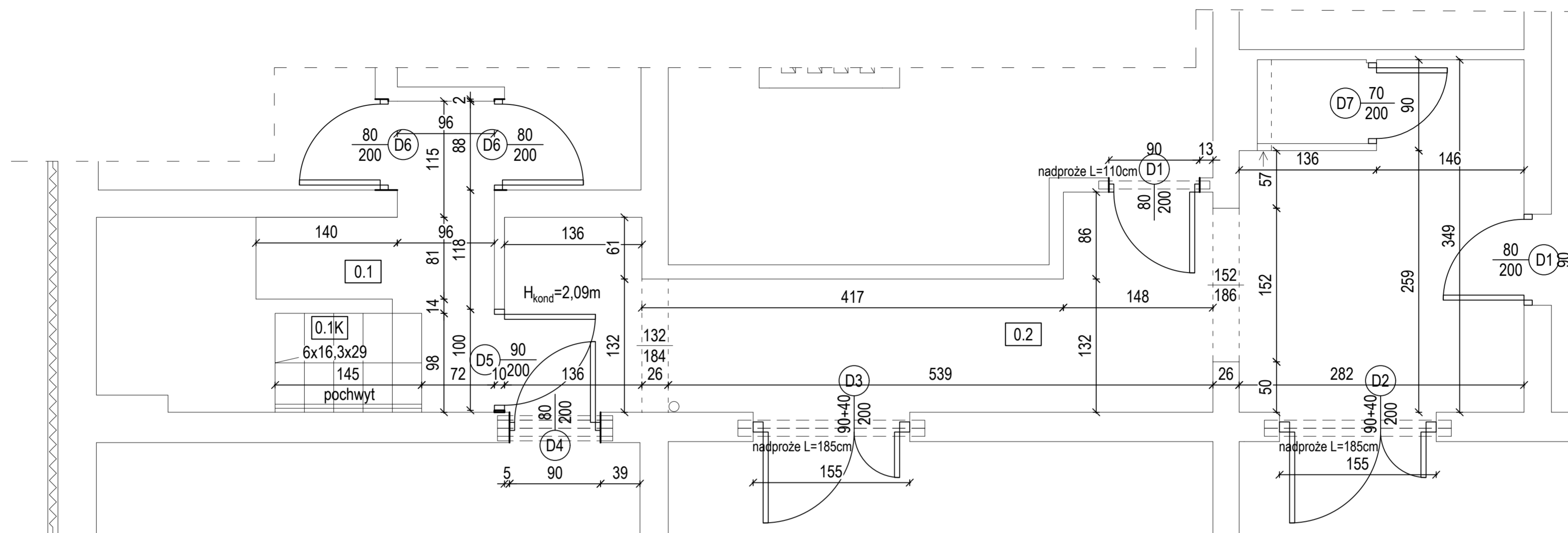


Prace rozbiórkowe:

- zeskrabanie i zmycie starej farby na ścianach i sufitach,
- wykucie z muru ościeżnic wraz z poszerzeniem otworów na szerokość i wysokość,
- demontaż i skucie istniejącej warstwy wykończeniowej podłogi,

elementy budynku przeznaczone do rozbiórki

BIALINVEST Obsługa Inwestycji Henryk Gromysz tel. 506 163 499, 503 183 533			
<b>PROJEKT ARCHITEKTONICZNO-BUDOWLANY</b>			
RYSUNEK:		<b>RZUT PIWNICY - STAN ISTNIEJĄCY I ROZBIÓRKI (KLATKA SCHODOWA, CIĄG KOMUNIKACYJNY)</b>	
OBIEKT:		<b>Budynek internatu</b>	
ADRES:		<b>Id działki: 060108_2.0008.14/5</b>	
FUNKCJA:	IMIĘ I NAZWISKO:	NR UPRAWNIENI:	PODPIS:
Projektant:	<b>mgr inż. arch. Natalia Żurkowska</b>	<b>nr upr. 219/LBOKK/2017</b> SPECJALNOŚĆ ARCHITEKTONICZNA	
DATA:	SKALA:	NR RYS.:	
<b>czerwiec 2023</b>	<b>1:50</b>	<b>5.</b>	



ZESTAWIENIE POWIERZCHNI POMIESZCZEŃ BUDYNKU			
OZN.	POWIERZCHNIA [m <sup>2</sup> ]	RODZAJ POMIESZCZENIA	RODZAJ POWIERZCHNI
KLATKA SCHODOWA			
0.1K	1,42	Klatka schodowa	Terakota
Razem:	1.42		

ZESTAWIENIE POWIERZCHNI POMIESZCZEŃ BUDYNKU			
OZN.	POWIERZCHNIA [m <sup>2</sup> ]	RODZAJ POMIESZCZENIA	RODZAJ POWIERZCHNI
CIĄG KOMUNIKACYJNY			
0.1	3,86	Komunikacja	Terakota
0.2	11,36	Komunikacja	Terakota
Razem:	15.22		

**Projektowane prace:**

- wstawienie nadproży, montaż ościeżnic i drzwi (drzwi łazienkowe z dolnym podcięciem, drzwi do archiwum w ilości 3 szt. z powierzchnią niepalną),
- wykonanie warstw wyrównujących podłóżę podłogi,
- wykonanie terakoty z płytek gresowych, antypoślizgowych,
- uzupełnienie tynków cem.-wap., wyrównanie powierzchni,
- malowanie farbami lateksowymi sufitów i ścian dwukrotnie z jednokrotnym gruntowaniem,
- obudowanie pionów wod.-kan. i c.o. płytami g-k wraz z wykonaniem otworów rewizyjnych,
- wykonanie gładzi gipsowych na ścianach i sufitach oraz tynku dekoracyjnego (lamperii) do wysokości 1,5m,
- malowanie barierek i pochwytów,
- wykonanie instalacji elektrycznej – wymiana włączników, gniazd wtykowych, lamp oświetleniowych (wraz z wykonaniem pomiaru natężenia oświetlenia), w razie potrzeby wymiana instalacji kablowej i wykonanie jej pod tynkiem,

**Legenda:**

- - linie cienkie, istniejące elementy budynku
- == - linie grube, projektowane elementy budynku
- - Obszar budynku objęty opracowaniem
- - Nadproża stalowe - ceownik C80 (stal S235)
- - układany poziomo
- - układany pionowy

BIALINVEST Obsługa Inwestycji  
 Henryk Gromysz  
 tel. 506 163 499, 503 183 533

**PROJEKT ARCHITEKTONICZNO-BUDOWLANY**

RYSUNEK: **RZUT PIWNICY - STAN STAN PROJEKTOWANY (KLATKA SCHODOWA, CIĄG KOMUNIKACYJNY)**

OBIEKT: **Budynek internatu**

ADRES: **Id działki: 060108\_2.0008.14/5**

FUNKCJA:	IMIĘ I NAZWISKO:	NR UPRAWNIENI:	PODPIS:
Projektant:	mgr inż. arch. Natalia Żurkowska	nr upr. 219/LBOKK/2017 SPECJALNOŚĆ ARCHITEKTONICZNA	

DATA: **czerwiec 2023**      SKALA: **1:50**      NR RYS.: **6.**



IZBA ARCHITEKTÓW  
RZECZYPOSPOLITEJ POLSKIEJ

LUBELSKA OKRĘGOWA IZBA ARCHITEKTÓW RP  
OKRĘGOWA KOMISJA KWALIFIKACYJNA

Znak sprawy: 262/264/LBOKK/2017

Lublin, dnia 29 grudnia 2017 r.

**DECYZJA nr 219/LBOKK/2017**

Na podstawie art. 24 ust.1 pkt 2 ustawy z dnia 15 grudnia 2000r. o samorządach zawodowych architektów oraz inżynierów budownictwa (Dz. U. z 2013r. poz.932 z późn. zm.) w związku z art. 12, art. 13 oraz art. 14 ust.1 pkt 1 ustawy z dnia 7 lipca 1994r. Prawo budowlane (Dz. U. z dnia 8 marca 2016r. poz. 290 tekst jedn.), zgodnie z art. 104 ustawy z dnia 14 czerwca 1960r. Kodeks postępowania administracyjnego (Dz. U. z dnia 7 stycznia 2016r., poz. 23 tekst jedn.)

**stwierdza się, że**

**Pani mgr inż. arch. Natalia Aleksandra Żurkowska**

urodzona w dniu 18 grudnia 1988 r. w Białej Podlaskiej

**posiada odpowiednie wykształcenie techniczne oraz praktykę zawodową  
i po zdaniu egzaminu z wynikiem pozytywnym otrzymuje**

**UPRAWNIENIA BUDOWLANE**

**w specjalności architektonicznej do projektowania bez ograniczeń.**

**Powyższe uprawnienia budowlane upoważniają do wykonywania  
samodzielnej funkcji technicznej w budownictwie, obejmującej:**

- 1) projektowanie, sprawdzanie projektów architektoniczno-budowlanych  
i sprawowanie nadzoru autorskiego,**
- 2) sprawowanie kontroli technicznej utrzymania obiektów budowlanych.**

Decyzja niniejsza jako uwzględniająca w całości żądanie strony nie wymaga uzasadnienia.

Od powyższej decyzji przysługuje Pani odwołanie do Krajowej Komisji Kwalifikacyjnej Izby Architektów RP za pośrednictwem Okręgowej Komisji Kwalifikacyjnej Lubelskiej Okręgowej Izby Architektów RP, w terminie 14 dni od dnia doręczenia decyzji.

Skład orzekający nr I Okręgowej Komisji Kwalifikacyjnej :

- |                         |                   |
|-------------------------|-------------------|
| 1. Przewodniczący ..... | Mirosław Załuski  |
| 2. Sekretarz .....      | Joanna Mużykowska |
| 3. Członek .....        | Ali Mchawrab      |

**Otrzymują:**

1. Wnioskodawca: mgr inż. arch. Natalia Żurkowska
2. Główny Inspektor Nadzoru Budowlanego
3. Lubelska Okręgowa Rada Izby Architektów RP
4. a/a





IZBA ARCHITEKTÓW  
RZECZYPOSPOLITEJ POLSKIEJ

Lubelska Okręgowa Rada Izby Architektów RP

**ZAŚWIADCZENIE - ORYGINAŁ**  
(wypis z listy architektów)

Lubelska Okręgowa Rada Izby Architektów RP zaświadcza, że:

**mgr inż. arch. Natalia Aleksandra Żurkowska**

posiadająca kwalifikacje zawodowe do pełnienia samodzielnych funkcji technicznych w budownictwie w specjalności architektonicznej i w zakresie posiadanych uprawnień nr **219/LBOKK/2017**, jest wpisana na listę członków Lubelskiej Okręgowej Izby Architektów RP pod numerem: **LB-0351**.

Członek czynny od: 08-02-2018 r.

Data i miejsce wygenerowania zaświadczenia: 11-01-2023 r. Lublin.

Zaświadczenie jest ważne do dnia: **30-06-2024 r.**

Podpisano elektronicznie w systemie informatycznym Izby Architektów RP przez:  
Andrzej Kasprzak, Przewodniczący Okręgowej Rady Izby Architektów RP.

Nr weryfikacyjny zaświadczenia:

**LB-0351-E197-C9BY-8YBC-DABD**